

HÅLLBARHETSRAPPORT 2019



AFFÄRSIDÉ

Expandia Moduler AB:s affärsidé är att erbjuda kunder hyra av verksamhetsanpassade lokaler för kontor, skola, förskola samt boende vid tidsbegränsat behov. Expandia ska vara kundernas förstahandsval, när det gäller hyra av flyttbara lokaler, genom att vi erbjuder kunderna verksamhetsanpassade standardlösningar. Alla delar i vår verksamhet omfattas av vårt interna förbättringsarbete som syftar till att optimera kundnyttan. Hela vår verksamhet skall bedrivas på ett hållbart sätt vilket innebär att miljö-, ekonomi- och sociala aspekter beaktas i alla processer.

VISION

Expandia ska, som branschens expert, öka samhällsnyttan genom tillfälliga funktionella lokallösningar med ett cirkulärt och hållbart perspektiv, vilket gör oss till Nordens mest eftertraktade leverantör och arbetsgivare.

VÄRDEORD

Trygghet
Engagemang
Gemenskap

INNEHÅLL

DET HÄR ÄR EXPANDIA	3
VD HAR ORDET	4-5
VÅR VÄRDEKEDJA	6-7
HÅLLBARHETSASPEKTER	8-9
RISKER OCH RISKHANTERING	10-11
STYRNING	12-14
MILJÖ	15-21
ARBETSFÖRHÅLLANDEN OCH MÄNSKLIGA RÄTTIGHETER	22-27
PRODUKT- OCH SAMHÄLLSANSVAR	28-29
EKONOMI OCH AFFÄRSETIK	30-31
GRI-INDEX	32-33
OM RAPPORTEN OCH REVISORNS UTLÅTANDE	35

DET HÄR ÄR EXPANDIA

Expandia grundades 1989. Vi startade i liten skala och har genom åren vuxit till ett av Nordens största företag vad gäller uthyrning av flyttbara lokaler. Expandia bedriver verksamhet i Sverige, Norge, Danmark och Finland med huvudkontor i Västerås.

Expandia erbjuder nyckelfärdiga kontor, skolor, förskolor och boenden anpassade efter våra kunders behov. Vårt erbjudande inbegriper förutom tillhandahållande av moduler även kompetens gällande gällande ritningar, bygglov, etablering och avetablering. Vi sköter i Expandias regi även löpande underhåll och service av våra moduler.

Vi har
139
av Sveriges
kommuner som
kunder



Vi finns i Sverige, Norge,
Danmark & Finland

19 953
MODULER
TOTAL LOKALYTA PÅ 574 600 KVM



ANTAL ANSTÄLLDA

79
(31 DEC 2019)



100 % AV VÅRA
INGÅENDE MATERIAL
ÄR GODKÄNDA
ENLIGT SINTEF

OMSÄTTNING KONCERN 2019
1.218.750 KSEK
VARAV MODERBOLAGET 1.029.586 KSEK

expandia

ÄGARE



ÅRETS NKI
84%

ISO-CERTIFIERADE INOM
9001 14001 45001
KVALITET MILJÖ ARBETSMILJÖ

Expandias fokusområden

SKOLA - FÖRSKOLA
KONTOR - BOENDE

AAA
Högsta kreditvärdighet
Högsta kreditbetyg
i nitton år

TOTAL FINANSIERING
EGET KAPTITAL KONCERN
1.567.040 TSEK
BALANSOMSLUTNING KONCERN
2.521.592 KSEK



VD HAR ORDET



Årets resultat - viktiga händelser

När jag ser tillbaka på året som gått så är det tydligt att 2019 var ett år då Expandia-koncernens tillväxt fortsatte men vi såg att marknaden mattades av och delvis flyttade mellan våra olika segment. Från att under de senaste åren ha vuxit mycket inom primärt skola och förskola har nu tillväxten flyttat till affärsområdet för kontorslokaler. Förändringen har varit en del av Expandias långsiktiga strategi där marknadsaktiviteter prioriterats mot det uppsatta målet. Den ökade produktkännedomen har därigenom inneburit flera affärer inom segmentet.

Ökad andel moduler som återvänder

Under 2019 minskade vi investeringstakten vilket innebar att vi köpte färre nya moduler jämfört med tidigare år. Ett större antal moduler av äldre karaktär kom dessutom tillbaka till oss efter en längre tids uthyrning. Fördelningen mellan nya och gamla

”Volymen av returer som ökar i kombination med åtstramning av omvärldkrav har gjort att vi de senaste åren har tagit ett samlat grepp kring renovering och uppgradering av vår äldre modulflotta.”

moduler som vi hyr ut har därigenom förändrats kraftigt på några år; tidigare var ca 70 % av modulerna nya och övriga äldre modell, nu är fördelningen det omvända.

Det här gör att vår renoveringstakt också har ökat. Modulerna har stått uthyrda och tillverkades i enlighet med det regelverk som gällde då, men mycket har hänt sedan dess och vi kan idag inte hyra ut modulerna i befintligt utförande. Volymen av returer som ökar i kombination med åtstramning av omvärldkrav har gjort att vi de senaste åren har tagit ett samlat grepp kring renovering och uppgradering av vår äldre modulflotta. I framtiden bedömer vi att det kommer vara en betydande del av Expandias verksamhet.

Fortsatt arbete mot ett cirkulärt flöde

Den här förändringen har lett till att vi börjat tänka mer innovativt för att kunna möta vår nya verklighet. Vi har bland annat investerat i ytterligare en ny renoveringshall för att kunna omhänderta våra moduler på ett effektivt och kontrollerat sätt. I samband med detta identifierades behov av nya kompetenser, både

operativt och strategiskt. Vissa processer i värdekedjan som tidigare delvis varit utlagda på konsulter och entreprenörer, tar vi nu hem för att öka kravbilderna på oss själva, öka vår kontroll och för att bättre möta framtiden. Expandia har länge pratat om att vi är väl rustade för att klara den cirkulära utmaningen, 2020 är det upp till bevis.

Ökade krav och samhällsbehov

Branschen för moduler har förändrats otroligt mycket genom åren, produkten har gått från att vara en industriprodukt till något som anammats av offentlig sektor och därigenom utgör en stor samhällsnytta. Fördelen med vår produkt är tids-effektiviteten i leveransen och dess höga kvalitet när kraven som ställs på exempelvis inomhusmiljö och energi ständigt ökar. Dessutom är nyttjandegraden hög i och med att lokalerna kan flyttas till en annan plats där nya behov uppstår.

Utmaningen med våra produkter är att tillfälliga bygglov begränsar användandet till maximalt femton år, därefter krävs förbättringar då byggnadsregler eller externa krav blivit allt högre och produkten får inte längre användas. Till skillnad från konventionella lokaler måste våra moduler ständigt uppgraderas utifrån förändringar i gällande regelverk vid tidpunkten när de sen ska hyras ut igen. Det leder till att vår affärsmodell ständigt stresstestas. Vår produktutveckling blir därigenom väldigt viktig för att kunna möta marknadens förändrade krav och förväntningar, nu och i framtiden. Då vår bransch är annorlunda än den konventionella fastighetsbranschen drabbas vi ibland också av att lagstiftaren inte tar hänsyn till vår situation eller inte har förståelse för våra förutsättningar. Det försvårar för oss och kan i slutändan påverka vår möjlighet att fortsatt bidra till samhällsnyttan.

Utsläpp och avfall i fokus

Under det senaste året har vi fortsatt arbeta i linje med våra miljömål med utsläpp i fokus. Det har alltid varit branschens utmaning och våra transporter har de senaste åren ökat stadigt. Förra året hade vi ca 5000

moduler som cirkulerade på något sätt och traditionellt har det varit på lastbilar. Man ska också komma ihåg att inte bara försäljning driver transporter utan även returerna. Jag är stolt över att vi under 2019 tecknade avtal med Green Cargo för transporter av moduler på tåg. Det är de långa transportsträckorna, över 50 mil som främst kommer att ersättas av tågtransporter. Det här gör att vi kommer att minska koldioxidutsläppen avsevärt under 2020, det ska bli spännande att se med hur mycket. Utöver att ersätta biltransporter med tågtransporter har vi även fortsatt arbetet med att se över hur vi kan arbeta med alternativa bränslen. Ett annat av våra fokusområden är avfall då vi ser att de hårdare kraven som kommer utifrån även gör att det blir mer utdömt material som vi måste kassera. Vi ser att vi behöver bli bättre på att sortera vårt avfall i fler fraktioner, minska deponin och öka återbrukade produkter.

"Jag är stolt över att vi under 2019 tecknade avtal med Green Cargo. Det är de långa transportsträckorna, över 50 mil som främst kommer att ersättas av tågtransporter."

Medarbetare - Expandiaandan

Under året som gått har vi jobbat vidare med att stärka ledarskapet på Expandia. Vi har satsat på en ledarskapsutbildning och alla nya chefer genomgår en grundläggande chefsutbildning. Rekrytering är fortsatt en utmaning och vi har historiskt sett varit dåliga på att marknadsföra oss som arbetsgivare, något vi de sista åren börjat jobba systematiskt med att förbättra och som jag tror kommer att göra skillnad i en framtid. Expandias värdeord är trygghet, engagemang och gemenskap. I en tid när vi ser en pandemi svepa över världen har mycket vi tagit för givet plötsligt förändrats och jag tror att en stark gemenskap blir än viktigare nu. Vi vet ännu inte med säkerhet hur Covid-19 kommer att påverka vår långsiktiga affär, men vi arbetar uthålligt vidare med att möta de krav som samhället ställer på oss och leva vår vision om att vara den långsiktiga leverantören av samhällslösningar. Med de förutsättningarna är medarbetarna och Expandiaandan helt avgörande för vår framgång och det är vi tillsammans som skapar den. Jag ser fram emot att fortsätta den resan!

"Vi arbetar uthålligt vidare med att möta de krav som samhället ställer på oss och leva vår vision om att vara den långsiktiga leverantören av samhällslösningar."

Jonas Wallstedt
VD

VÅR VÄRDEKEDJA

Här redogör vi för Expandias värdekedja. Den hjälper oss att identifiera möjligheter och risker, ta ansvar och skapa värde för våra intressenter. Delar av Expandias värdekedja är utlagd på leverantörer. Det handlar om tillverkning, transport, montage, demontage och underhåll. Hur vi styr våra leverantörsled och hur vi säkerställer styrning och riskhantering i samband med detta, se avsnitt Miljö, Arbetsförhållanden och mänskliga rättigheter samt Produkt- och samhällsansvar.



När en kund inte längre behöver sin lokal demonteras den för att åter kunna hyras ut till nya kunder. Allt standardmaterial som följer med modulerna är utvecklat för enkel demontering för att kunna användas igen, och igen.

En av våra viktiga hållbarhetsfrågor är att välja bra ingående material och produkter sett till miljö, ekonomi och hälsa. I tät dialog med våra intressenter och tillverkare utvecklar vi produkterna för att möta morgondagens behov.

PRODUKT-UTVECKLING



TILLVERKNING



Inköp av material görs idag i samråd med våra modultillverkare. Vi sätter upp specifikationer och krav som vi vill att moduler och ingående material ska uppfylla. Då modulerna serietillverkas i stora partier så får vi ett lägre pris på material, minskar byggspill, minimerar risken för byggfukt och kan effektivisera tillverkningen.

TRANSPORT



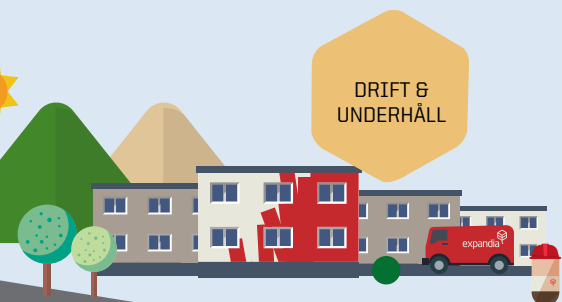
De totala utsläppen från modultransporterna är en betydande negativ miljöpåverkan i vår verksamhet. Genom att transportera moduler på tåg långa sträckor minimerar vi utsläppen. För att optimera lastbilstransporterna är våra moduler byggda efter de svenska lastmått för lastbilsflak. På så sätt kan vi inom Sverige transportera två moduler per transport utan följevagn.

MONTERING



Snabb och effektiv montering säkerställer vi genom täta samarbeten och långvariga relationer med våra entreprenörer. Avfallet som uppstår transporteras till en anläggning där det sorteras för att återvinnas.

DRIFT & UNDERHÅLL



Underhållspersonal som servicetekniker, målare och ventilationstekniker ser kontinuerligt över lokalerna och dess funktioner. Underhållet är viktigt för att förlänga livslängden på modulerna.



HÅLLBARHETSASPEKTER

För att identifiera våra väsentliga hållbarhetsaspekter har vi genomfört en väsentlighetsanalys. Resultatet av den visar vilka frågor som har betydelse för vår ekonomiska, sociala och miljömässiga påverkan utifrån våra olika intressenters perspektiv. I vår kundundersökning stämmer vi av dessa områden årligen.

Beskrivning av våra prioriterade intressenter och hur vi för en dialog med dessa

Kunder

Mässor, konferenser och nätverksträffar
Avtalsuppföljningsmöten och byggmöten
Löpande dialog via mail, telefon och möten
In- och utflyttningssyner
Årliga kundundersökningar
Dialog med kundtjänst
Planerade servicebesök 2 gånger/år

Medarbetare

Medarbetarsamtal
Kontorsmöten 5 gånger/år
Årlig medarbetarenkät
Kick-off och konferenser
Riskdialoger 1 gång/år
Avdelningsmöten löpande under året
Regelbundna dialoger i vardagen

Långgivare

Enskilda möten med extern huvudfinansiär (bank)
Löpande dialog via mail och telefon
Finansiell rapportering
Statistik-rapporter
Rapport över uppfyllande av covenant
Långgivarens egen årliga utvärderingsenkät

Ägare

Årsstämma
Styrelsemöten och avstämningsmöten
Löpande dialog via mail och telefon
Kvartalsvisa ekonomiska rapporter,
månadsvisa likviditetsprognoser och årlig budget
Huvudägaren deltar i ledningsgruppsmöten



Våra mest väsentliga hållbarhetsaspekter:

MILJÖ

Hållbara val och hållbar användning av material

Energieffektivitet och användning av förnyelsebar energi i verksamheten och för produkter och tjänster som tillhandahålls

ARBETSFÖRHÅLLANDEN OCH MÄNSKLIGA RÄTTIGHETER

Främjande av fysisk och psykisk hälsa på arbetsplatsen och förebyggande av skador till följd av arbetsmiljön

Kompetensutveckling och personlig utveckling i arbetet

Kunders och hyresgästers hälsa och säkerhet, såsom en hälsosam och säker inom- och utomhusmiljö

PRODUKT OCH SAMHÄLLSANSVAR

Leverantörskontroll gällande miljö, arbetsmiljö samt mänskliga rättigheter vid inköp av varor och tjänster

Lokalt samhällsengagemang för att bidra till en hållbar samhällsutveckling (tex genom jobbskapande, stödja lokala företag/organisationer, deltagande i kompetensutvecklingsprogram)

Uppföljning och åtgärder för att öka kundnöjdhet vad gäller att tillhandahålla produkter och tjänster

EKONOMI OCH AFFÄRSETIK

Kontroll över utvecklingen av resultat, likviditet och balansräkning

Kännedom om, och efterlevnad av, gällande och kommande lagstiftning kopplat till branschen

Affärsetik och anti-korruption

RISKER OCH RISKHANTERING

Expandia har under 2019 genomfört en analys av vår värdekedja för att identifiera våra hållbarhetsrisker; dvs risken att vår verksamhet direkt eller indirekt påverkar vår omgivning negativt inom områdena miljö, sociala frågor, personal, antikorruption och mänskliga rättigheter. Nedan listas Expandias identifierade hållbarhetsrisker:

RISK	RISKBESKRIVNING	EXPANDIAS HANTERING
 <p>Kemikalieanvändning</p>	<p>Användning och utsläpp av kemikalier i värdekedjan kan ge upphov till miljöskador.</p> <p>Risk för påverkan på människors hälsa om ej godkända kemikalier byggs in eller används vilket medför sjukdom eller ohälsa hos våra kunder eller entreprenörer.</p>	<p>Styrs genom kemikalielista i montagehandbok och genom SINTEF-certifiering.</p>
 <p>Utsläpp till luft</p>	<p>Utsläpp av koldioxid vid transporter, tillverkning, energianvändning och tjänsteresor ger upphov till en negativ påverkan på klimatet.</p>	<p>Vid val av tjänstebil finns incitament i bilpolicy att välja miljöbil. Modultransporter över 50 mil ska om möjligt fraktas på tåg. Utredning om alternativa bränslen för lastbilstransporter pågår.</p>
 <p>Produktion av avfall och farligt avfall</p>	<p>Produktion av avfall ger upphov till en negativ miljöpåverkan i form av förbrukning av naturresurser. Förbränning eller deponi av farligt avfall ger upphov till utsläpp av förbränningsgaser samt eventuellt läckage av farliga ämnen till mark, vatten och luft.</p>	<p>Projektledare i respektive projekt ansvarar, riktlinjer för avfallshandling finns i montagepärm för respektive projekt.</p>
 <p>Resursförbrukning</p>	<p>Omfattande materialflöden vid tillverkning, montage och demontage samt renovering medför en betydande påverkan på miljön genom att stora mängder råvaror och energi förbrukas vid tillverkning.</p>	<p>Modultillverkning och renovering av moduler styrs genom produktionshandlingar och kemikalielista.</p>



Säkerhet och hälsa på byggarbetsplatsen

Risk för arbetsplatsolyckor på våra arbetsplatser, både gällande vår egen renoveringshall och lager såväl som tillverkning och montage som utförs i extern regi.

Arbetsmiljöföreskrifter, montagehandbok, personalhandbok, skyddsronder.



Kränkningar av mänskliga rättigheter

Risk för kränkning av mänskliga rättigheter i samband med leverantörers eller underleverantörers utförande av arbete, alternativt i anslutning till inköp av varor och material.

Entreprenörsföreskrifter och leverantörsbedömningar.



Kundernas säkerhet och hälsa

Risk för negativ påverkan på människors hälsa om ej godkända kemikalier byggs in vilket medför sjukdom eller ohälsa hos våra kunder.

Kemikalielista i montagehandbok



Otillbörliga affärsrelationer

I samband med affärsrelationer mellan Expandia och våra leverantörer finns en risk för att individer utsätts för otillbörlig påverkan. Det finns även en risk för negativ påverkan på samhället i form av osund konkurrens.

Arbetsmiljöföreskrifter, montagehandbok, entreprenörsföreskrifter, personalhandbok, skyddsronder samt intern uppförandekod.



Ojämn arbetsbelastning

I verksamheten finns en risk för att medarbetares hälsa påverkas negativt av hög arbetsbelastning i samband med att det är en ojämn arbetsbelastning under året.

Personalhandbok, medarbetarsamtal, arbetsmiljörutiner, skyddsronder, NMI-mätningar.



Diskriminering eller annan kränkande särbehandling

Medarbetare riskerar att utsättas för diskriminerande eller kränkande särbehandling.

Rutiner för aktiva åtgärder, medarbetarsamtal, NMI-mätningar och riskdialoger.

EXPANDIAKONCERNENS HÅLLBARHETSSTYRNING

Expandiakoncernen styrs ytterst av moderbolagets styrelse.

Varje dotterföretag har därutöver en egen styrelse samt operativ ledning.

Forum för beslutsfattande

Varje land inom koncernen har en egen VD, ledningsgrupp och styrelse. Koncernchefen, tillika Sveriges VD, ingår i samtliga styrelser, precis som en representant för ägarfamiljen Sköld. Expandiakoncernen har även en koncernledning som består av VD, ekonomichef, marknadsansvarig och teknikchef - alla från Expandia Sverige. Dessutom ingår varje landschef i koncernledningen. Här hanteras informationsutbyte och koncernövergripande frågor.

2019 beslutades att företagets två ledningsgrupper, operativ ledningsgrupp och KMA-grupp under 2020 går samman till en strategiskt ledningsgrupp med fokus på verksamhetens utveckling utifrån etablerade processer med utgångspunkt i ekonomisk, miljömässig och social påverkan. Gruppen representeras av respektive processägare samt ägare. Ledningsgruppen sammanträder fem gånger per år varav ett möte är Ledningens genomgång. Koncernen styrs ytterst av moderbolagets styrelse som också har det yttersta ansvaret för koncernens hållbarhetsstrategi. Styrelsen sammanträder fyra gånger på år (Bolagsstyrning inkl. kommittéer samt styrelseansvar för ekonomisk, miljömässig och social påverkan).

Expandia Sveriges KMA-ansvarig ansvarar för hållbarhetsfrågorna koncernövergripande och rapporterar till koncernchefen.

Vårt ledningssystem är certifierat enligt ISO 14001:2015 respektive ISO 9001:2015 samt ISO 45001:2018 från och med 2019. Certifikaten gäller för Expandia Sverige. Expandia Sverige har

uppsatta mål inom miljö, kvalitet och arbetsmiljö i linje med vårt certifierade ledningssystem. Norge har sedan 2019 Miljöfyrtårn Certifiering. Övriga delar av koncernen är inte certifierade enligt ISO, men arbetar i enlighet med vårt ledningssystem.

I hållbarhetsrapporten för 2019 utgår vi från våra väsentliga hållbarhetsfrågor med några kompletteringar. Dessa frågor har samlats i fyra fokusområden:

- Miljö
- Arbetsförhållanden och mänskliga rättigheter
- Produkt- och samhällsansvar
- Ekonomi och affärsetik

Expandia styr hållbarhetsområdet med ett flertal policyer och andra typer av styrande dokument såsom:

- Entreprenörsföreskrift
- Montagehandbok
- Kemikalielista
- Kvalitets- miljö- och arbetsmiljöpolicy
- Leverantörsbedömning
- Policy för jämställdhet och likabehandling
- Rutiner för aktiva åtgärder
- Riktlinjer för systematiskt arbetsmiljöarbete
- Instruktion för arbete på lager och fastighet

Processägarna ansvarar för dokumenten tillhörande respektive process.



TVÅ NYA CERTIFIERINGAR UNDER 2019



Lagbevakning och lagefterlevnad

För att säkerställa lagefterlevnad har Expandia Sverige en lagbevakningstjänst som informerar oss om när det sker lagändringar som bör medföra ändringar i våra rutiner. Lagändringar kvitteras av KMA-ansvarig som skickar relevanta lagar till berörd processägare. Denne ansvarar sedan för att justera processen samt eventuella styrande och stödjande dokument. Förändringarna kommuniceras sedan till den grupp som kan komma att påverkas av nya arbetssätt. Ansvarig för att kommunicera förändringarna är processägaren till den process som berörs av lagändringen. Förändringar kommuniceras även på kontorsmöten och avdelningsmöten.

Lagefterlevnadskontroll genomförs årligen internt för Sverige. Denna genomfördes för 2019 i februari 2020, inga avvikelser noterades.

I Norge, Danmark och Finland sker övervakning av lagändringar inom relevanta områden genom medlemskap i olika tjänster.

Risker och möjligheter

Riskhantering är en naturlig del av Expandias verksamhet, integrerat i vårt systematiska kvalitets- och miljöledningsarbete. Det systematiska arbetsmiljöarbetet ska ingå i företagets dagliga verksamhet och omfatta alla fysiska, psykologiska, organisatoriska och sociala förhållanden som har betydelse för arbetsmiljön. Expandias rutiner för riskidentifiering och hantering finns i vårt ledningssystem. Till det dokument som hanterar arbetsmiljörisker finns rutiner och checklistor kopplade.





MILJÖPOLICY

Expandia skall vara kundernas förstahandsval när det gäller hyra av flyttbara lokaler genom att erbjuda kunderna verksamhetsanpassade standardlösningar. Alla delar i vår verksamhet omfattas av vårt interna förbättringsarbete som syftar till att optimera kundnyttan. All vår verksamhet skall bedrivas på ett hållbart sätt, vilket innebär att miljö-, ekonomi- och sociala aspekter beaktas i alla processer.

På Expandia har vi identifierat de fokusområden där vi har störst möjlighet att minska vår miljöpåverkan.

På Expandia jobbar vi systematiskt med att ständigt förbättra våra processer med målet att leverera hållbara produkter till våra kunder genom vår cirkulära affärsmodell.

Expandia når framgång i miljöarbetet genom:

- hållbara val och hållbar användning av material
- att reducera uppkomsten av deponiavfall
- energieffektivitet och användning av förnyelsebar energi i verksamheten och för produkter och tjänster som tillhandahålls
- att reducera CO2 utsläpp i samband med transporter
- samverkan och partnerskap
- att följa de lagar och föreskrifter som gäller för vår verksamhet
- att ständigt förbättra ledningssystemet för att uppnå bättre prestanda
- att skydda miljön och arbeta förebyggande av föroreningar

Verksamhetssystemet är baserat på ISO 14001 som utgör basen i vårt arbete.

MILJÖ

En av byggbranschens stora utmaningar är hur vi ska hushålla med naturresurser och minska vår klimatpåverkan. Omfattande materialflöden medför en betydande påverkan på miljön genom att stora mängder råvaror och energi förbrukas vid tillverkning. Under 2019 stod det klart att Expandias fortsatta utmaning är att hantera stora returflöden av äldre moduler vilket medför såväl ökade transporter som omfattande renoveringar. Därför var fokus under året att minska koldioxidutsläppen i samband med transporter och att minska avfallsmängderna genom högre sorteringsgrad.

VÄSENTLIGA OMRÅDEN

- Hållbara val och hållbar användning av material
- Energieffektivitet och användning av förnyelsebar energi i verksamheten och för produkter och tjänster som tillhandahålls

MILJÖRISKER

- Kemikalieanvändning
- Utsläpp till luft
- Produktion av avfall och farligt avfall
- Energianvändning
- Resursförbrukning



Expandia är certifierade i enlighet med ISO 14001:2015 och bedriver i linje med detta ett systematiskt miljöledningsarbete. Detta innebär att vi tillämpar försiktighetsprincipen och utifrån ett livscykelperspektiv identifierar och hanterar vår miljöpåverkan, både positiv och negativ. Vi uppdaterar årligen våra mest betydande miljöaspekter och arbetar aktivt med risker, miljömål och handlingsplaner.

Vi måste anpassa vår utveckling efter de förutsättningar som råder, exempelvis att modulerna ska kunna transporteras på ett lastbilsflak. Likaså måste våra moduler kunna passa ihop med vår övriga modulflotta då de kommer tillbaka till oss efter uthyrning och ska matcha med nya kundförfrågningar.

Energianvändning och materialval

I produktutvecklingsfasen bestämmer Expandia till stor del vilka förutsättningar som ska gälla för en moduls kommande miljöpåverkan. Att redan från början ta ställning till exempelvis miljö- och energiaspekter och driftskostnader under hela användningsperioden är därför viktigt för att säkerställa en hållbar affär och en låg miljöpåverkan genom modulens livscykel.

Styrning gällande energianvändning görs genom energiberäkningar, vilka identifierar vad vi behöver produktutveckla för att minska modulens energiåtgång. Expandia vet därigenom hur mycket energi modulerna förbrukar för drift och uppvärmning. En utmaning är dock att påverka hur mycket el våra kunder använder vid brukandet av våra lokaler i form av verksamhetsel. Expandia strävar därför efter att ge kunderna de bästa förutsättningarna för en god energihushållning genom att tillhandahålla brukarvänliga energisystem samtidigt som vi ger information till kunderna hur lokalerna ska användas för minsta möjliga energiförbrukning.

I samband med nya projekt erbjuder vi också kunder solpaneler eller värmepumpar som komplement. Det är i dag inte vanligt förekommande på grund av att priset då blir högre och idag är den huvudsakliga källan till uppvärmning av modulerna fortfarande el.

Under 2019 har ett projekt med att byta ut befintliga lysrörsarmaturer till LED-armaturer fortsatt samtidigt som det beslutades att även alla kontors- och boendemoduler som nyproduceras ska vara utrustade med LED-armaturer.



Vi har valt att tillverka alla våra moduler i Sverige eftersom vi då vi kan ha fullständig kontroll över vår produktion och vet med säkerhet att våra moduler lever upp till de kvalitetskrav vi står för. Även miljön vinner på korta transporter och medvetna materialval och i samråd med våra tillverkare kan vi utveckla produkterna hållbart.

Att vi tillverkar modulerna i trä har också miljöfördelar. Trä är ett förnybart och miljövänligt material som binder CO2 och bidrar till lägre utsläpp av koldioxid jämfört med andra traditionella byggmaterial i tillverkningsprocessen.

Elförbrukning egna verksamhetslokaler

Expandia förbrukar el i våra kontor och lager i Norden. För 2019 har vi möjlighet att redovisa mer rättvisande data, då större delen av koncernen nu finns med i underlagen. Saknas gör fortfarande data för energianvändning i vårt kontor i Finland, på grund av samlokalisering, vilket innebär att det inte går att särredovisa deras siffror. Samma sak gäller för vårt kontor i Göteborg. Samtliga anläggningar som redovisas till höger drivs av förnyelsebar energi.

I både Västerås och Klippan ökade vår elförbrukning 2019. I Västerås ökade vi renoveringstakten i renoveringshallen och i Klippan togs den nya renoveringshallen i bruk och ett stort antal renoveringar genomfördes.

Under 2019 utökade Expandia Sverige sin solcellsanläggning med ytterligare solpaneler på kontoret i Klippan. Trots detta nådde vi inte upp till samma värden i egenproducerad energi som 2018, som var ett exceptionellt år sett till antalet soltimmar i Sverige.

Kemikalieanvändning

Våra moduler är certifierade enligt Sintef som bedömer ingående material och kemikalier avseende både inomhusklimat och utomhusmiljö för att varken människor, djur eller natur ska ta skada av lokalerna. Expandia ställer även krav på de kemikalier som används vid montering och renovering av våra moduler att de inte har någon negativ påverkan på arbetare eller kommande brukare av lokalerna. Vi arbetar ständigt med att leta efter bättre produkter för att minska påverkan på människa och miljö.

Miljövärderingen är anpassad till användningsområdet produkten är godkänd för. Årligen genomför SINTEF en omcertifiering och den ligger också som grund till hur vi styr vår tillverkning. Den senaste revisionen genomfördes i november 2019 vid kvalitetsinspektion och kontroll av Moelvans fabrik. Resultatet var att våra moduler motsvarade de produktkrav SINTEF ställer och att Expandias SINTEF-certifikat är fortsatt giltigt.

Elförbrukning egna verksamhetslokaler (kWh)

	2019	2018	2017
VÄSTERÅS (100% VATTENKRAFT)	156 157	117 337	82 259
KLIPPAN, STIDSVIG (100% FÖRNYBAR ENERGI)	183 500	151 103	162 039
NORGE (100% VATTENKRAFT)	34 013	34 792	38 418
DANMARK (100% VINDKRAFT)	13 190	11 632*	14 316
VÄSTERÅS (FJÄRRVÄRME)	166 740	**	**
TOTAL ELFÖRBRUKNING	553 600	314 864**	297 032

* korrigerat värde från 2018 års rapport

**uppgift saknas

Egenproducerad energi (/kWh)

	2019	2018	2017
EXPANDIA SVERIGE	52 887	54 584	48 727

Väsentliga entreprenörer försäkrar, genom Expandias entreprenörsföreskrifter, att de inte kommer att använda andra kemikalier än vad som föreskrivs. Expandia utför montagebesiktningar 2 gånger/år för att kontrollera att montagen utförs enligt instruktionerna i montagehandboken samt för att kontrollera att kemikalielistan följs. Ordinarie besiktningar sker även utöver detta flera gånger per montage av ansvarig projektledare då utförande också besiktigas.

Till lager och renovering köps endast godkända kemikalier från Expandias kemikalielista in. Det är en utmaning att hitta godkända produkter som finns tillgängliga i alla Expandias verksamhetsländer. Därför kommer Expandias kemikalielista framöver registreras i ett digitalt verktyg som underlättar kontroll av nationella lagstiftningar samt göra det lättare att jämföra tillgängliga produkter på de olika marknaderna.



Elförbrukning kopplat till tillverkning

Expandia låter tillverka sina moduler hos utvalda leverantörer i Sverige. Den ena står för ungefär två tredjedelar av vår tillverkning och den andra en tredjedel. Modulerna uppförs i trä, ett förnybart och klimatneutralt material som bidrar till lägre koldioxidutsläpp än andra byggmaterial i tillverkningsprocessen. Idag uppfyller trä alla tekniska egenskapskrav som ställs.

Förbrukning kopplat till tillverkning (kWh)

ENERGIKÄLLOR (TVÅ LEVERANTÖRER)	TOTAL MÄNGD 2019	TOTAL MÄNGD 2018
EL, GRÖN EL VATTENFALL (KWH)	307 196	1 446 021
OLJA F. VÄRME (M ³)	5,5	25,9
BIOOLJA F VÄRME (M ³)	19,9	6,5
PELLETS (TON)	1,2	1,2
DIESEL (LITER) FÖR TRUCKAR	31850	37091
CO2-UTSLÄPP TOTALT	425,99 TC02E	497,66 TC02E



Uppkomst av avfall

Enligt Naturvårdsverkets beräkningar skapas årligen inom byggsektorn en tredjedel av allt avfall som uppkommer inom Sverige och en fjärdedel av allt det farliga avfallet. Bygg- och rivningsavfall är därför ett prioriterat område i den nationella avfallsplanen och i det avfallsförebyggande programmet.

Expandia arbetar med en rikstäckande leverantör av återvinningstjänster för att få en helhetsbild över genererat avfall. Tidigare kunde avfallshanteringen skötas lokalt, vid exempelvis montage, men numera är den rutinen ändrad och det är projektledaren för Expandia som ansvarar för detta. Allt avfall som genereras inom Expandias verksamhet går sedan 2015 via avtalad leverantör av återvinningstjänster.

Expandia har identifierat uppkomst av avfall som en av våra betydande miljöaspekter. I vår affärsmodell och verksamhet kan vi dock påverka genom att reducera såväl resursförbrukning som den miljöpåverkan som uppkommer från det avfall vi genererar i

vår verksamhet. Detta gör vi genom att utforma våra moduler på ett sådant sätt att de kan serietillverkas resurseffektivt, att de kan demonteras och återanvändas, samt genom att källsortera och återvinna de material som av olika skäl är uttjänta.

Vi ser att vi ökar den totala mängden avfall från 2018 till 2019 men vi monterar, demonterar och renoverar också fler moduler i år än tidigare. Under 2019 ökade returflödet vilket vi sedan tidigare tagit höjd för och låtit uppföra två renoveringshallar varvid den senaste i Klippan togs i bruk i augusti 2019. Den stora andelen returerna 2019 driver avfall då vår äldre modulflotta måste uppgraderas för att möta dagens byggregler.

Under 2018 inleddes ett arbete med att arbeta mer aktivt med avfallsfrågan i olika delar av vår värdekedja, med fokus på end of life, och detta arbete har fortsatt under 2019.

Uppkomst av avfall (kg)

LAND	2019	2018
SVERIGE	1 626 635	1 228 689
NORGE	150 715	131 100
DANMARK	68 185	35 530
FINLAND	12 320	8 420
TOTAL MÄNGD AVFALL KONCERN	1 796 970	1 403 739

Utsläpp i samband med transporter

Expandias affär är beroende av transporter – modulerna måste komma ut till kund och tillbaka till oss. Under 2019 etablerades ett samarbete med Green Cargo för att transportera delar av modulflottan med järnväg för att reducera vår klimatpåverkan. Vi hoppas vi redan nästa år kommer att se att detta påverkar våra nyckeltal avseende utsläpp positivt. För övriga transporter använder Expandia Sverige sig av två stora transportörer. Båda dessa transportörer är certifierade enligt ISO 14001 respektive ISO 9001. Viktiga aktiviteter vi genomför för att hålla nere utsläppen är:

- Frakta moduler längre sträckor än 50 mil med tågtransporter
- Transport direkt från demontage till ny montageplats.
- Samlastning av moduler och material för att fylla både bil och släp vid transport.
- Om möjligt välja moduler från geografiskt sett lämpligaste lager, för att hålla nere transportsträckorna.

Expandia har fem gånger per år kontorsmöten då medarbetare från övriga kontor närvarar. Mötena sker via ett videokonferenssystem och möjliggör närvaro för samtliga medarbetare på lokalkontoren utan onödigt resande. Videokonferensanläggningen är ett bra komplement för både interna och externa möten

och minskar resandet i de fall det inte är nödvändigt. I dagsläget finns videokonferensanläggningar på kontoren i Sverige, Danmark och Norge. Antal timmar videoanläggningen har använts har ökat från 407 timmar 2018 till 546 timmar 2019. En ökning med 34 %.

I vår verksamhet är tjänsteresor nödvändiga, särskilt för projektledare som reser till montage- och demontageplatser i projekten samt driftpersonal som rör sig över landet för att säkerställa närvaro hos kund vid löpande underhåll samt felanmälan. För att minska vår negativa miljöpåverkan har Expandia Sverige som miljömål att 70 % av personbil- och servicebilsflottan ska vara miljöbilar år 2022. 100 % av koncernens inköp av person- och servicebilar ska vara miljöbilar och får ej drivas med fossilt bränsle år 2025. För 2019 är utfallet 54 % på Sverigenivå, och för hela koncernen är andel miljöbilar 43 %.

Sveriges utsläpp från tjänsteresor minskade något vilket kan härledas till färre affärer jämfört med 2018. Trenden i Sverige går mot färre affärer men fler antal moduler och längre hyresavtal. Danmark har anställt mer personal och haft högre säljaktivitet över hela landet, vilket driver upp personbilsutsläppen.

Utsläpp från transporter av moduler (kg CO₂e)

LAND	2019	2018
SVERIGE	455 818	530 216
NORGE	414 704	313 958
DANMARK	31 135	32 000
FINLAND	149 933	112 978
TOTALT KONCERN	1 051 590	989 151

Utsläpp från tjänsteresor; personbilar (kg CO₂e)

LAND	2019	2018
SVERIGE	277 456	304 823
NORGE	25 940	18 700
DANMARK	17 583	5 262
FINLAND	10 431	6008
TOTALT KONCERN	365 874	334 793

ARBETSFÖRHÅLLANDEN OCH MÄNSKLIGA RÄTTIGHETER

Expandia har en ambition att vara branschens attraktivaste och tryggaste arbetsplats. För att nå dit arbetar vi systematiskt med vårt arbetsmiljöarbete som leds centralt av skyddskommittén.

VÄSENTLIGA OMRÅDEN

- Främjande av fysisk och psykisk hälsa på arbetsplatsen och förebyggande av skador till följd av arbetsmiljön
- Kompetensutveckling och personlig utveckling i arbetet
- Kunders och hyresgästers hälsa och säkerhet, såsom en hälsosam och säker inom- och utomhusmiljö

HÅLLBARHETSRISKER

Personal

- Ojämn arbetsbelastning
- Diskriminering eller annan kränkande särbehandling

Sociala förhållanden:

- Säkerhet och hälsa på byggarbetsplatsen

Mänskliga rättigheter

- Kränkningar av mänskliga rättigheter
- Kundernas säkerhet och hälsa



Expandias arbetsmiljöarbete vilar på regelbundna skyddsronder, en årlig medarbetarenkät, årliga riskintervjuer med medarbetare samt personliga utvecklingssamtal. Utifrån resultatet av detta gör vi riskanalyser och utformar mål och handlingsplaner. Våra medarbetare har tillgång till en digital personalhandbok där frågor om organisationen, anställning samt övriga arbetsrelaterade frågor, såsom arbetsmiljö finns med.

Under 2019 blev vi ISO 45001 certifierade i Sverige som ett led i vår strävan att vara den tryggaste arbetsplatsen i branschen. Övriga koncernen kommer ej i nuläget att certifiera sig men arbetar i enlighet med upprättat ledningssystem.

Medarbetare

Expandia är ett företag som vuxit mycket i omsättning de senaste åren. Förutsättningen för fortsatt tillväxt är våra medarbetare och deras engagemang och välbefinnande, på och utanför arbetet. Vi lägger därför stor vikt vid att våra medarbetare mår bra och att de har de bästa förutsättningarna för att fortsätta göra ett bra jobb kombinerat med återhämtning, familj och fritid. Expandia är inte kollektivavtalsanslutna, men strävar efter att erbjuda alla medarbetare motsvarande eller bättre villkor.

När vi skapar relationer med kunder och medarbetare gör vi det genom våra tre värdeord: trygghet, engagemang och gemenskap. Vi är genuint intresserade, stöttar alltid varandra och vill ha roligt när vi jobbar. För det är då du trivs, och det är när du trivs som du kan göra skillnad. Detta kallar vi Expandiaandan, vår värdegrund som vi är mycket stolta över.



Strategisk kompetensförsörjning

För att fortsätta vara stark på marknaden och leverera bra produkter är en framgångsfaktor för Expandia att kunna attrahera rätt kompetens. En risk vi identifierat är svårigheten att rekrytera kompetent personal på grund av rådande marknadsläge då det är hög konkurrens om de arbetssökande. För att stärka och öka kännedomen om Expandia bland framtida medarbetare så etablerades 2019 en Ambassadörsgrupp som har i uppgift att i vardagen kommunicera vårt arbetsgivarvarumärke och etablera kontakt med framtida kandidater genom närvaro på universitet- och högskolors arbetsmarknadsdagar.

Kompetensutveckling och personlig utveckling i arbetet

Expandia är ett företag med entreprenöriell anda som har vuxit mycket de senare åren. Det är utmanande och en fantastisk möjlighet att utvecklas tillsammans. Löpande kompetensutveckling erbjuds och utbildningsinsatser relaterade till vårt arbete prioriteras. Under 2019 infördes en funktion att mäta antal

kompetensutvecklingstimmar per anställd vilket kommer att kunna redovisas med start 2020.

2019 påbörjades ett ledarutvecklingsprogram för alla med personalansvar i koncernen. Detta för att skapa samsyn kring ledarskapet och stärka vårt ledarskap. 2019 var ett år då vi implementerade flera nya system för att möta efterfrågan från våra kunder och intressenter. Vi etablerade en visselblåsfunktion och satte ramar för vår interna uppförandekod. Vi utvecklade våra PU-samtal och genomförde en pilotstudie avseende ett reflektion- och feedback verktyg för att se vad som passar vår verksamhet bäst.

Årets NMI-mätning genomförs på Expandia Sverige och kvarstår oförändrad från tidigare år. En värdefull förbättring är ledarskap där vi 2018 identifierade risker vilka vi hanterade med ett antal åtgärder som nu börjar ge effekt. Vi för också en diskussion om att göra NMI-mätningar i övriga delar av koncernen.

NMI-undersökning Expandia Sverige (Skala 1-5 där 5 är bäst)

FAKTOR	VÄRDE 2019	VÄRDE 2018	VÄRDE 2017
TRYGGHET	4,3	4,2	4,5
KOMMUNIKATION	3,9	3,9	4,2
ARBETSBELASTNING	4,2	4,2	4,4
SJÄLVBESTÄMMANDE	4,4	4,2	4,5
LEDARSKAP	3,9	3,8	4,3
RELATIONER	4,2	4,3	4,7
INFORMATION/DELAKTIGHET	4,1	4,0	4,4
KREATIVITET	3,9	4,1	4,3
HÄLSA OCH VÄLBEFINNANDE	3,9	3,9	4,1

Fördelning av personalstyrka (män/kvinnor)	2019	2018
ANTAL ANSTÄLLDA (31/12 2019)	79 (57/22)	65 (46/19)
GEOGRAFISK FÖRDELNING		
SVERIGE	61 (45/16)	51 (37/14)
NORGE	10 (6/4)	7 (4/3)
DANMARK	5 (4/1)	4 (3/1)
FINLAND	3 (2/1)	3 (2/1)

Anställningsformer [andel i %]	2019	2018	2017
TILLSVIDAREANSTÄLLNING	96,2	98,5	98,4
VISSTIDSANSTÄLLD	3,8	1,5	1,6
HELTIDSANSTÄLLDA	97,4	97,0	96,3
OMFATTAS AV KOLLEKTIVAVTAL	0	0	0
OMFATTAS AV KRAV PÅ ÅRLIGA SAMTAL	97,4	98,5	98,4

Andel kvinnor av styrelseledamöter [%]	2019	2018	2017
SVERIGE	29	25*	25*
NORGE	25	25	25
DANMARK	20	20	20
FINLAND	25	25	-

* korrigerat värde från 2017/2018 års rapport

Anti-diskriminering och sociala villkor

Arbetet med aktiva åtgärder i enlighet med diskrimineringslagen får fortsatt stort utrymme i verksamheten och i vår årliga medarbetarenkät. I den årliga riskdialogen med medarbetare är anti-diskriminering en diskussionspunkt.

Entreprenörer som arbetar för Expandia förbinder sig att jobba aktivt med antidiskriminering det vill säga ha rutiner på plats för att motverka diskriminering och främja lika rättigheter och möjligheter. Likaså ställer Expandia krav på att alla anställda ska ha skäliga kollektivavtalsjämförbara anställningsvillkor och skriftliga anställningsavtal.

Kunders och hyresgästers säkerhet och hälsa

Vid tillverkning av våra moduler finns en risk att de kemikalier som byggs in i modulerna kan påverka våra kunder hälsa på ett negativt sätt. En åtgärd för att hantera denna risk är att Expandia sedan 2016 är SINTEF-certifierade. SINTEF är en norsk certifiering som fokuserar på inom- och utomhusmiljö och som ställer krav på godkända emissionstester, innehållsförteckning och säkerhetsdatablad för de kemikalier man använder i sin produkt. När det gäller färger finns även krav på urlakningstester.

SINTEF gör kvalitetskontroller på den fabrik där Expandia låter tillverka sina moduler och årligen görs omcertifiering. För 2019 genomfördes kontroll av fabrik med resultatet att nytt certifikat utfärdades i november 2019. Certifieringen innebär att modulen som tillverkas blir en godkänd produkt enligt SINTEF.

Kemikalieanvändning innebär risker för både hälsa och miljö och omgärdas av många lagar och regler. Alla företag och organisationer är skyldiga att riskbedöma kemikaliehanteringen och vidta åtgärder. På Expandia hanteras denna risk i samband med skyddsronder och i lagerhanteringsrutiner. Under de senaste åren har vi skärpt dessa för att säkerställa

att vi arbetar säkert med kemikaliehantering. Utbildningsinsatser har genomförts avseende kemikalieansvaret för att ytterligare förstärka vår kompetens på området.

Säkerhet och hälsa på arbetsplatsen

Expandia bedriver ett systematiskt arbetsmiljöarbete där riskhantering ingår som en självklar del. Vi undersöker regelbundet arbetsförhållandena genom samtal med medarbetare, så kallade PU-samtal, medarbetarenkät och skyddsronder. Genomförda riskbedömningar dokumenteras med utpekade ansvar och tidplan för åtgärd.

Vi erbjuder våra anställda ett friskvårdsbidrag på 3 000 kronor per år, hälsoundersökningar vartannat år och en sjukförsäkring som ger 90 % ersättning efter tre månaders sjukskrivning. Dessutom erbjuds alla anställda en privat sjukvårdsförsäkring. Expandia redovisar 2019 en låg sjukfrånvaro i likhet med tidigare år. Expandia vill se till att de delar av verksamheten som utförs av leverantörer till oss också genomförs på ett sätt som garanterar att arbetstagarna är trygga och inte utsätts för dåliga förhållanden på arbetsplatsen; såväl organisatoriska som sociala. Vi ställer genom våra entreprenörsföreskrifter krav på våra leverantörer att bedriva ett systematiskt arbetsmiljöarbete samt tillse att nödvändiga tillstånd och övrig säkerhetsutrustning finns som krävs för att uppfylla lagkrav. Likaså ställer vi krav på att våra entreprenörer ska rapportera personskador, olyckor och övriga tillbud till oss omgående.

Data som avser 2018 och 2019 gäller för koncernen. Detta var inte fallet 2017, då data avsåg Expandia Sverige. Jämförelse mellan åren blir därför inte rättvisande.

KPI KONCERN	2019	2018	2017 (SVERIGE)
ARBETSPLATSOLYCKA	0	5	1
TILLBUD	7	2	0
FALL AV KRÄNKANDE SÄRBEHANDLING	0	0	0
SJUKFRÅNVARO	1,91 %	3,43 %	0,5 %
PERSONALOMSÄTTNING	3,13 %	3,28 %	9,09 %



PRODUKT- OCH SAMHÄLLSANSVAR

Expandia är kvalitetscertifierat enligt ISO 9001:2015 och vårt ledningssystem är grunden för vårt systematiska kvalitetsledningsarbete. Vi jobbar systematiskt med att ständigt förbättra våra processer med målet att leverera bra produkter till våra kunder. Under 2019 har vi behandlat 37 tekniska förbättringsärenden som inkommit från medarbetare, kunder, entreprenörer, vid revisioner eller genom lagkrav. Dessa ärenden har i sin tur lett till ca 300 ritningsförändringar i produktionsunderlag och 17 större produktförbättringar i tillverkning.

Uppföljning och åtgärder för att öka kundnöjdheten

På Expandia ser vi ett värde i att ha långsiktiga relationer med våra kunder. Vi vill uppfattas som tillgängliga, professionella och väl insatta i kundernas olika utmaningar. För att få den förståelsen är det till exempel självklart för oss att hjälpa kunden med relationsritningar och andra bygglovshandlingar inför uppställning av modulerna och vi träffar gärna våra kunder ute på plats för att förstå deras utmaningar och för att komma fram till den bästa lösningen gemensamt

Efter montage har vi en inflyttningssyn tillsammans med kunden där drift och skötsel går igenom. Under hyrestiden hålls modulerna försäkrade och våra kunder har fri felanmälan om problem skulle uppstå. Alla felanmälningar registreras och följs upp regelbundet för att säkerställa att vi eliminerar systematiska produktfel. Under hyrestiden genomförs servicebesök två gånger per år där våra servicetekniker byter ventilationsfilter och ser över lokalerna. Utöver detta utför vi periodiskt underhåll enligt fastställd plan.

VÄSENTLIGA OMRÅDEN

- Leverantörskontroll gällande miljö, arbetsmiljö samt mänskliga rättigheter vid inköp av varor och tjänster
- Uppföljning och åtgärder för att öka kundnöjdheten vad gäller att tillhandahålla produkter och tjänster
- Lokalt samhällsengagemang för att bidra till en hållbar samhällsutveckling

HÅLLBARHETSRIKER

- Kränkning av mänskliga rättigheter
- Kundernas säkerhet och hälsa

Expandia genomför årligen NKI-undersökningar som skickas till våra kunder och hyresgäster. Det är ett sätt för oss att följa upp hur våra kunder upplever vårt samarbete och resultaten ligger till grund för vårt förbättringsarbete med syftet att leverera bättre produkter och bättre service. Med hjälp av resultaten sätter vi även upp kvalitetsmål för verksamheten. NKI-undersökningen gick i år ut till Sverige, Norge och Danmark. Finland är ej med då underlaget än så länge är för litet för tillförlitliga siffror.

NÖJD-KUND-INDEX [%]

ANDEL POSITIVA RESPONDENTER 4-5 (PÅ SKALA 1-5)

	2019	2018	2017
HELHETSINTRYCK	84	85	84
REKOMMENDERA	84	81	83
NKI-VÄRDE	84	83	83

Kvalitetsmål

Expandia Sveriges ledningssystem är kvalitetscertifierat i enlighet med ISO 9001:2015 och vi har i enlighet med detta upprättat kvalitetsmål. Kvalitetsmålen är fastslagna för Sverige. Övriga koncernen ska arbeta i enlighet med ledningssystemet och kvalitetsmålen kommuniceras i hela koncernen.

Kravställen och leverantörsuppföljning

Alla som arbetar för Expandia ska vara medvetna om vad man får och inte får göra samt vilka risker som kan uppkomma i och omkring vår verksamhet.

Expandia genomför årligen entreprenörmöten med våra väsentliga entreprenörer inom respektive yrkeskategori. Under 2019 har entreprenörsföreskrifterna uppdaterats och därefter presenterats för entreprenörerna under dessa möten. Entreprenörsföreskrifterna undertecknas av respektive medarbetare hos avtalad entreprenör vilket innebär att man förbinder sig att följa dessa.

För att ytterligare följa upp leveranser till Expandia genomförs löpande kontroller i fält. Under 2019 har samtliga montageentreprenörer följts upp med platsbesök där särskilda moment under montageprocessen kontrollerats.

Expandia Sverige genomför årligen en leverantörsbedömning. Den går ut till de leverantörer som anses vara väsentliga för Expandia. Under 2019 har 33 väsentliga leverantörer utvärderats.

Lokalt samhällsengagemang

Vi på Expandia vill inom flera områden vara med och skapa samhällsnytta genom ansvarsfulla affärer och vi arbetar löpande med att utveckla vårt arbete inom social hänsyn. Expandia har valt att stödja organisationer och föreningar som på något sätt arbetar med och för människor och stödjer därför flera idrottsklubbar runt om i Sverige samt ett antal välgörenhetsorganisationer, däribland Barncancerfonden, Cancerfonden och BRIS.



Det är lätt att räkna ut
att barnen blir fler.



EKONOMI OCH AFFÄRSETIK

Ekonomisk hållbarhet är en ekonomisk utveckling som inte medför negativa konsekvenser för den ekologiska eller sociala hållbarheten. Expandiakoncernen har vuxit snabbt de senaste åren och nådde 2019 en omsättning på 1,2 miljarder SEK.

Det cirkulära perspektivet och dess utmaningar

En invändning som ibland kommer upp vad gäller modulbranschen är att det är en kortsiktig lösning – varför ställa upp tillfälliga lokaler i stället för att bygga nytt? Men ett lokalbehov kan uppstå plötsligt hos våra kunder, demografiska förändringar eller oväntad tillväxt kan göra att en tillfällig lösning behövs, på kort eller medellång sikt. I vissa fall kan en stor bygginvestering visa sig olönsam eller för osäker i det längre perspektivet.

Expandias affärsidé bygger på en cirkulär affärsmodell där så mycket som möjligt ska gå att hyra för ett kortsiktigt behov. Vår grundidé är att ha färdiga modulsystem och tillbehör som går att återanvända

VÄSENTLIGA OMRÅDEN

- Kontroll över utvecklingen av resultat, likviditet och balansräkning
- Kännedom om, och efterlevnad av gällande och kommande lagstiftning kopplat till branschen
- Affärsetik och anti-korruption

HÅLLBARHETSRISKER

- Otillbörliga affärsrelationer

till fler kunder. För kunden innebär det bekymmersfria lokaler där allt ingår till en fast månadskostnad. Detta lägger grunden för en trygg och transparent affär vilket gör att kunderna och den verksamhet som skall bedrivas i våra lokaler får sitt lokalbehov tillfredsställt med en säker och trygg affär.

Det är den del av vår affär som levereras till kund, men vårt ansvar slutar inte där. Den stora utmaningen i vår affärsmodell är att våra moduler utnyttjas effektivt och att deras värde upprätthålls genom lång användningstid, hos olika kunder med möjlighet att renovera, återanvända och återvinna varor och material.

Expandias affärsplan omfattar fem år och utgör grunden för vår övergripande och långsiktiga plan



framåt. I affärsplanen finns mål för bland annat investeringar, resultat och lönsamhet. Årligen tar vi fram investeringsplaner, framför allt inköp av antal moduler, planerade personalutökningar, förväntad nyuthyrning och returflöde av moduler samt övriga expansionsplaner. Ett långsiktigt lönsamhetsperspektiv ska prägla verksamheten och även de krav på avkastning som ställs på företaget.

Effektiv modulanvändning

Grunden i Expandias affär är att modulerna är uthyrda och nyttjas av våra kunder. En risk i vår verksamhet som kan uppkomma är en ställtid, dvs då modulen står på lager hos Expandia utan att komma vidare ut till kund. En anledning till detta är att bygglov saknas när vi ska leverera moduler enligt avtal. Detta slår både mot Expandia rent ekonomiskt och mot kunden, då inflyttning blir försenad och verksamheten drabbas. Andra anledningar till att hyrstarter kommer igång sent är att somliga modulsystem är svåra att få ut på nya affärer, då de exempelvis behöver modifieras kraftigt för att möta nya omvärlds- eller kundkrav.

Under 2018 skapades en arbetsgrupp på Expandia Sverige vars syfte är att se över möjligheter till ännu högre nyttjandegrad, och vilken typ av åtgärder man kan göra för minska lagerhållningen. En ambition från Expandias sida är förstås att ha en så hög beläggningsgrad som möjligt på vår flotta. Detta visar på att modulerna nyttjas och är i flödet. Det är ännu för tidigt att utvärdera effekten av detta förbättringsarbete.

Affärsetik och anti-korruption

Att jobba medvetet mot korruption är inte bara en fråga om att hantera risker på arbetsplatsen. Det är också en del av organisationens ansvarstagande gentemot samhället i stort. Då vi tidigare identifierat risker som otillbörliga affärsrelationer har vi under 2019 bland annat arbetat med att utveckla och utöka vår leverantörsbedömning. Det har visat sig att vi behöver vidta fler åtgärder nästkommande år för att skapa förståelse kring hållbarhet ur ett ekonomiskt, socialt och miljömässigt perspektiv hos våra leverantörer och vad vi efterfrågar. Under 2019 infördes ett visselblåssystem och vi har sedan införandet inte tagit emot någon notifikation eller anmälan.

Vidare har utbildningsinsatser i ledningsgruppen utförts och en intern uppförandekod är införd. Expandias arbete med affärsetik och anti-korruption bottnar i Näringslivskoden från institutet mot mutor.

• För information om hur Expandia säkerställer kännedom och efterlevnad av gällande och kommande lagstiftning, se avsnitt Styrning sid 12.

• För mer utförlig finansiell information rörande Expandia hänvisas till Expandia Modulers AB:s årsredovisning.

GRI-INDEX

GRI STANDARDS	INDIKATOR	SIDA	KOMMENTAR/UTELÄMNANDE
GENERELLA UPPLYSNINGAR			
ORGANISATIONSPROFIL			
GRI 102: Generella upplysningar	102-1 Organisationens namn	2	
	102-2 Viktigaste varumärken, produkter och tjänster	2-3	
	102-3 Lokalisering av organisationens huvudkontor	3	
	102-4 Länder organisationen har verksamhet i	3	
	102-5 Ägarstruktur och bolagsform	3, 12	
	102-6 Marknadsnärvaro	3	
	102-7 Organisationens storlek	3	
	102-8 Antal anställda uppdelat på anställningsform, region och kön	24-25	
	102-9 Organisationens leverantörskedja	6-7	
	102-10 Väsentliga förändringar i organisationen eller leverantörskedjan under redovisningsperioden.	4, 6-7, 12	Renoveringen ökar i egen regi. KMA och Ledningsgruppen slås ihop.
	102-11 Tillämpning av försiktighetsprincipen	17	
	102-12 Externa regelverk, standarder, principer som organisationen efterlever	12	
	102-13 Aktiva medlemskap i organisationer, såsom branschorganisationer och påverkansorganisationer.	Se kommentar	Inga medlemskap
STRATEGI			
	102-14 Uttalande från VD	4-5	
ETIK OCH INTEGRITET			
	102-16 Organisationens värderingar, principer, standarder och uppförandekoder	12, 24	
BOLAGSSTYRNING			
	102-18 Bolagsstyrning inkl. kommittéer samt styrelseansvar för ekonomisk, miljömässig och social påverkan	12	
INTRESSENTRELATIONER			
	102-40 Intressentgrupper som organisationen har kontakt med	8	
	102-41 Antal anställda som omfattas av kollektivavtal	23	
	102-42 Princip för identifiering och val av intressenter	8	
	102-43 Dialog och aktiviteter med intressenter	8	
	102-44 Viktiga frågor som lyfts genom dialog med intressenter och hur organisationen har följt upp dessa områden och frågor	8-9	
OM REDOVISNINGEN			
	102-45 Enheter som ingår i redovisningen	34	Samtliga bolag inom koncernen ingår
	102-46 Process för att definiera redovisningens innehåll och avgränsning för aspekterna	9	
	102-47 Identifierade väsentliga aspekter/frågor	9	
	102-48 Effekt av och orsak till eventuella revideringar av information som ingår i tidigare redovisningar	18, 25	
	102-49 Väsentliga förändringar från tidigare redovisningsperioder vad gäller omfattning och aspekternas avgränsningar	16	
	102-50 Redovisningsperiod	34	2019
	102-51 Datum för publicering av den senaste redovisningen	Se kommentar	5:e juni 2018
	102-52 Redovisningscykel	35	Årligen
	102-53 Kontaktperson för rapporten	35	Annelie Nynäs
	102-54 Uttalande om att redovisningen följer GRI Standards	35	Denna redovisning har upprättats i enlighet med GRI Standards, nivå Core.
	102-55: GRI Index	32-34	
	102-56: Externt bestyrkande	Se kommentar	GRI-redovisningen är ej externt styrkt

GRI STANDARDS	INDIKATOR	SIDA	KOMMENTAR/UTELÄMNANDE
VÄSENTLIGA HÅLLBARHETSOMRÅDEN FÖR EXPANDIA			
MILJÖ			
HÅLLBARA VAL OCH HÅLLBAR ANVÄNDNING AV MATERIAL			
GRI 103: Styrning	103-1: Avgränsningar för väsentliga frågor inom organisationen	17	
	103-2: Upplysningar om hållbarhetsstyrningen	16-17	
	103-3: Uppföljning av hållbarhetsstyrningen	16-17	
GRI 301: Material	301-1 Material volym	Se kommentar	Till hållbarhetsrapporten 2019 har data för materialanvändning inte kunnat sammanställas. Expandia avser att kunna redogöra för detta i kommande redovisningar.
ENERGIEFFEKTIVITET OCH ANVÄNDNING AV FÖRNYELSEBAR ENERGI I VERKSAMHETEN OCH FÖR PRODUKTER OCH TJÄNSTER SOM TILLHANDAHÅLLS			
GRI 103: Styrning	103-1: Avgränsningar för väsentliga frågor inom organisationen	17	
	103-2: Upplysningar om hållbarhetsstyrningen	17	
	103-3: Uppföljning av hållbarhetsstyrningen	17-18	
GRI 302: Energi	302-1: Energianvändning inom organisationen	18	
	302-2: Energianvändning utom organisationen	19	Förbrukning kopplat till tillverkning
ARBETSFÖRHÅLLANDEN OCH MÄNSKLIGA RÄTTIGHETER			
FRÄMJANDE AV FYSISK OCH PSYKISK HÄLSA PÅ ARBETSPLATSEN OCH FÖREBYGGANDE AV SKADOR TILL FÖLJD AV ARBETSMILJÖN			
GRI 103: Styrning	103-1: Avgränsningar för väsentliga frågor inom organisationen	26	
	103-2: Upplysningar om hållbarhetsstyrningen	26	
	103-3: Uppföljning av hållbarhetsstyrningen	26	
GRI 403: Hälsa och säkerhet	403-2: Arbetsrelaterade skador, tillbud och sjukfrånvaro	27	
MÅNGFALD OCH LIKA MÖJLIGHETER			
GRI 103: Styrning	103-1: Avgränsningar för väsentliga frågor inom organisationen	26	
	103-2: Upplysningar om hållbarhetsstyrningen	22-23	
	103-3: Uppföljning av hållbarhetsstyrningen	24, 26	
GRI 405: Mångfald och lika möjligheter	405-1: Mångfald i styrelse, företagsledning och bland företagets anställda	24	
KOMPETENSUTVECKLING OCH PERSONLIG UTVECKLING I ARBETET			
GRI 103: Styrning	103-1: Avgränsningar för väsentliga frågor inom organisationen	24	
	103-2: Upplysningar om hållbarhetsstyrningen	24	
	103-3: Uppföljning av hållbarhetsstyrningen	24	
GRI 404: Kompetensutveckling och utbildning	404-1: Antal timmar utbildning/kompetensutveckling per anställd	Se kommentar	Funktionen att mäta kompetensutveckling i timmar infördes i slutet på 2019 varvid vi först kan avläsa resultat 2020.
KUNDERNAS OCH HYRESGÄSTERS HÄLSA OCH SÄKERHET, SÄSOM EN HÄLSOSAM OCH SÄKER INOM- OCH UTOMHUSMILJÖ			
GRI 103: Styrning	103-1: Avgränsningar för väsentliga frågor inom organisationen	26	
	103-2: Upplysningar om hållbarhetsstyrningen	26	
	103-3: Uppföljning av hållbarhetsstyrningen	26	

GRI STANDARDS	INDIKATOR	SIDA	KOMMENTAR/UTELÄMNANDE
PRODUKT OCH SAMHÄLLSANSVAR			
UPPFÖLJNING OCH ÅTGÄRDER FÖR ATT ÖKA KUNDNÖJDHETEN VAD GÄLLER ATT TILLHANDAHÅLLA PRODUKTER OCH TJÄNSTER			
GRI 103: Styrning	103-1: Avgränsningar för väsentliga frågor inom organisationen	28	
	103-2: Upplysningar om hållbarhetsstyrningen	28-29	
	103-3: Uppföljning av hållbarhetsstyrningen	28-29	
LEVERANTÖRSKONTROLL GÄLLANDE MILJÖ, ARBETSMILJÖ SAMT MÄNSKLIGA RÄTTIGHETER VID INKÖP AV VAROR OCH TJÄNSTER			
GRI 103: Styrning	103-1: Avgränsningar för väsentliga frågor inom organisationen	29	
	103-2: Upplysningar om hållbarhetsstyrningen	29	
	103-3: Uppföljning av hållbarhetsstyrningen	29	
GRI 308: Miljökrav på leverantörer	308-1: Andel nya leverantörer som bedömts utifrån miljökrav	29	
GRI 414: Sociala krav på leverantörer	414-1: Andel nya leverantörer som bedömts utifrån sociala krav	29	
EKONOMI OCH STYRNING			
KONTROLL ÖVER UTVECKLINGEN AV RESULTAT, LIKVIDITET OCH BALANSRÄKNING			
GRI 103: Styrning	103-1: Avgränsningar för väsentliga frågor inom organisationen	12, 30-31	
	103-2: Upplysningar om hållbarhetsstyrningen	12, 30-31	
	103-3: Uppföljning av hållbarhetsstyrningen	12, 30-31	
LOKALT SAMHÄLLENGAGEMANG			
GRI 103: Styrning	103-1: Avgränsningar för väsentliga frågor inom organisationen	29	
	103-2: Upplysningar om hållbarhetsstyrningen	29	
	103-3: Uppföljning av hållbarhetsstyrningen	29	
GRI 203 Indirekt ekonomiskt värde	203-2: Indirekt ekonomisk påverkan	29	
AFFÄRSETIK OCH ANTI-KORRUPTION			
GRI 103: Styrning	103-1: Avgränsningar för väsentliga frågor inom organisationen	31	
	103-2: Upplysningar om hållbarhetsstyrningen	31	
	103-3: Uppföljning av hållbarhetsstyrningen	31	
GRI 205: Antikorruption	205-3: Bekräftade incidenter av korruption och uppföljande hantering	31	



Revisorns yttrande avseende den lagstadgade hållbarhetsrapporten

Till bolagsstämman i Expandia Moduler AB
Org. nr 556345-7687

Uppdrag och ansvarsfördelning

Det är styrelsen som har ansvaret för hållbarhetsrapporten för år 2019 och för att den är upprättad i enlighet med årsredovisningslagen.

Granskningens inriktning och omfattning

Vår granskning har skett enligt FARs rekommendation RevR 12 Revisorns yttrande om den lagstadgade hållbarhetsrapporten. Detta innebär att vår granskning av hållbarhetsrapporten har en annan inriktning och en väsentligt mindre omfattning jämfört med den inriktning och omfattning som en revision enligt International Standards on Auditing och god revisionssed i Sverige har. Vi anser att denna granskning ger oss tillräcklig grund för vårt uttalande.

Uttalande

En hållbarhetsrapport har upprättats.

Stockholm den 3 juni 2020

Mazars AB

Anders Bergman
Auktoriserad revisor

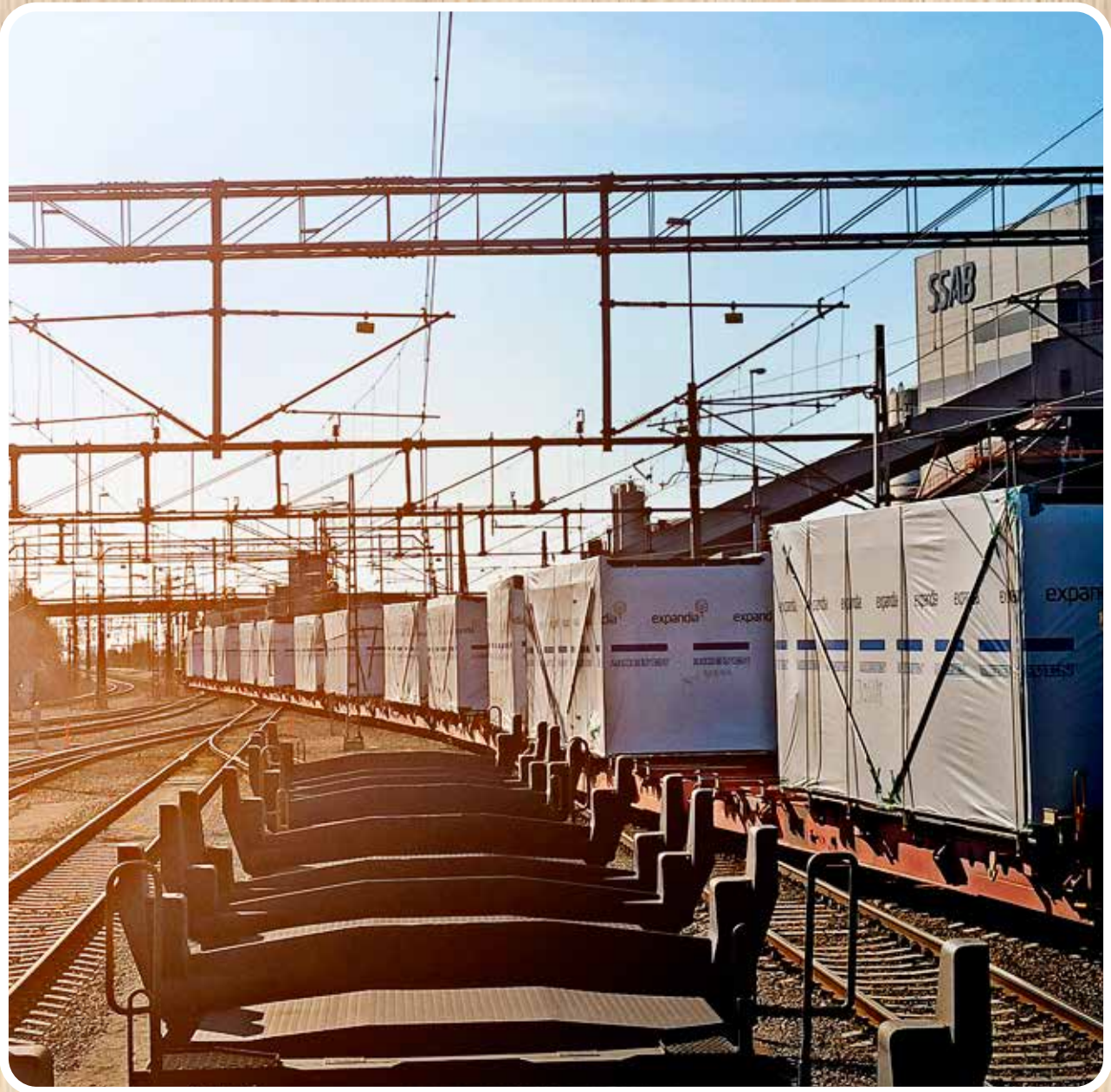


Om Expandias hållbarhetsrapport

Denna hållbarhetsrapport sammanfattar Expandia Modulers (Org. nr 556345-7687) hållbarhetsarbete under 2019 och är den tredje som redovisas enligt Global Reporting Initiative (GRI). Redovisningen sker årligen och samtliga bolag i våra verksamhetsländer: Sverige, Norge, Danmark och Finland, omfattas av redovisningen. Den här rapporten har förberetts i enlighet med GRI Standards på nivå Core. Alla redovisade belopp i denna rapport är i Svenska kronor (SEK).

Kontaktperson:

Annelie Nynäs, annelie.nynas@expandia.se, 021-480 12 79



expandia 
svensktillverkade trämoduler
för uthyrning